

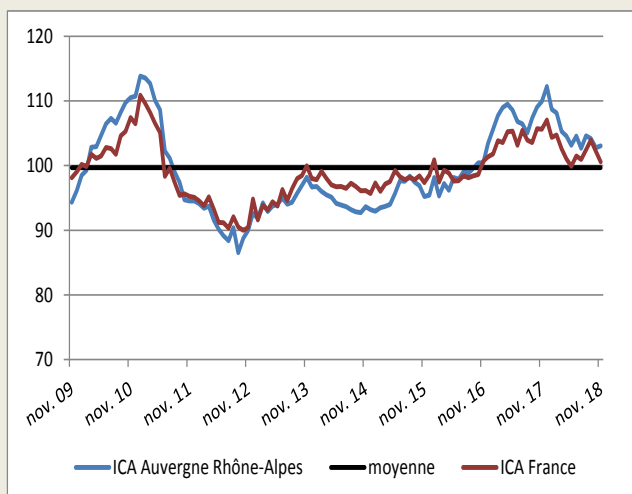
NOVEMBRE 2018

La production industrielle a légèrement progressé en novembre sous l'effet d'une bonne tenue des entrées de commandes, domestiques et extérieures. Les carnets sont toujours jugés corrects pour la période et les prévisions demeurent globalement favorables malgré le contexte social tendu. Dans les services, un certain regain d'activité est enregistré du fait d'une demande plus ferme notamment sur la première partie du mois. Toutefois, certains secteurs -comme le *transport*- sont particulièrement touchés par les mouvements sociaux, les prévisions ressortent ainsi plus réservées pour les semaines à venir.

Indicateurs du Climat des Affaires

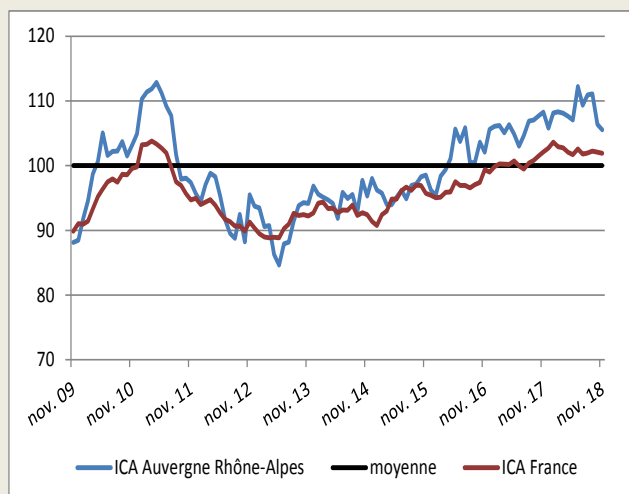
Un indicateur du climat des affaires permet une lecture rapide et simplifiée de la situation conjoncturelle. Il résume par une variable synthétique l'évolution des soldes d'opinion qui présentent des évolutions similaires dans le temps. En hausse, il traduit une amélioration du climat conjoncturel ; en baisse, sa dégradation ; 100 = moyenne de longue période.

INDUSTRIE



L'indicateur Auvergne-Rhône-Alpes du climat des affaires dans l'industrie s'établit à 103 et l'ICA France à 101.

SERVICES MARCHANDS



L'indicateur Auvergne-Rhône-Alpes du climat des affaires dans les services aux entreprises à 106 et l'ICA France à 102.

ENQUÊTE TRIMESTRIELLE

Bâtiment et Travaux Publics

L'activité dans le bâtiment et les travaux publics poursuit sa progression à un rythme toutefois moins soutenu que les trimestres précédents. Si la dynamique est particulièrement portée par les travaux publics, l'ensemble des entreprises interrogées affiche des carnets de commandes toujours bien garnis et des prévisions optimistes pour la fin d'année. Dans un environnement de prix moins tendus, la recherche de main d'œuvre compétente demeure une problématique sensible du secteur.

DERNIÈRES ENQUÊTES ET STATISTIQUES NATIONALES DE LA BANQUE DE FRANCE

Enquête mensuelle de conjoncture [CONSULTER >](#)

Défaillances d'entreprises [CONSULTER >](#)

Crédits par taille d'entreprises [CONSULTER >](#)

Accès des entreprises au crédit [CONSULTER >](#)

Conjoncture commerce de détail [CONSULTER >](#)

ENQUÊTE RÉGIONALE

Les entreprises en Auvergne-Rhône-Alpes Bilan 2017, perspectives 2018 [CONSULTER >](#)



17,9 %

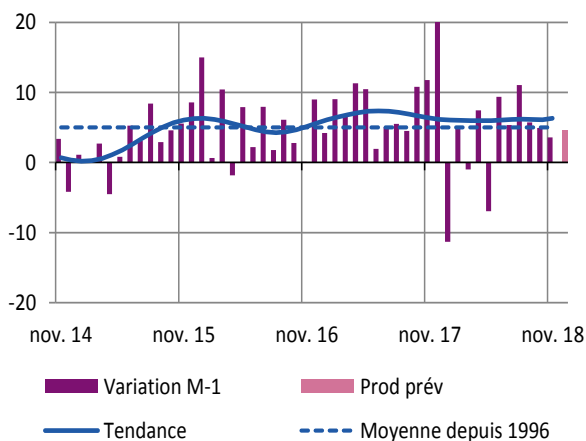
Poids des effectifs de l'industrie par rapport à la totalité des effectifs
(source : ACOSS - URSSAF 31/12/2017)

INDUSTRIE

La production enregistrée en novembre se renforce à un rythme un peu plus modéré que précédemment mais elle reste proche des attentes formulées par les chefs d'entreprises le mois passé. Le taux d'utilisation des capacités de production se stabilise à son niveau de long terme porté par une vive demande dans le *caoutchouc-plastique*, la *fabrication de machines et équipements*, la *pharmacie*, ainsi que la *fabrication de produits informatiques et électroniques*. Les stocks sont jugés de plus en plus élevés alors que les carnets de commandes se stabilisent depuis 3 mois. Les prévisions sont optimistes pour l'ensemble des secteurs même si de nombreuses incertitudes pèsent sur le climat économique national avec potentiellement des répercussions au plan régional.

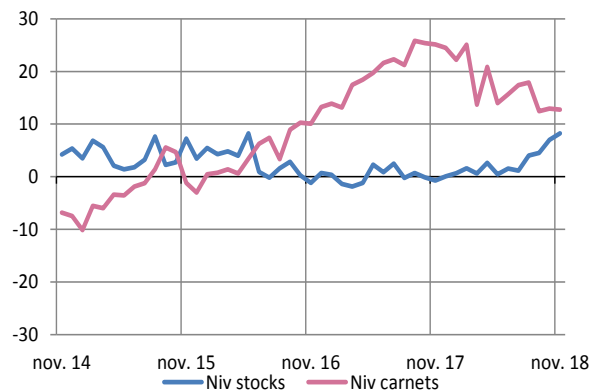
Production passée et prévisions

(en solde d'opinions CVS)



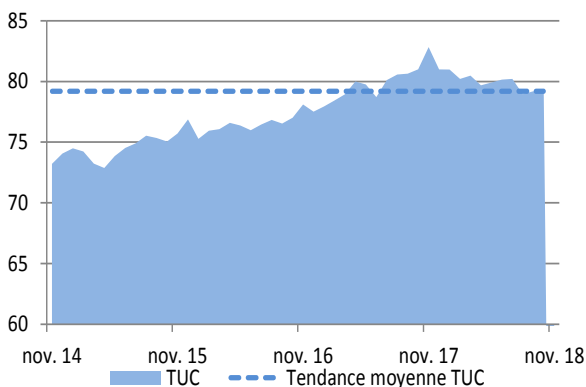
Situation des carnets et des stocks de produits finis

(en solde d'opinions CVS)



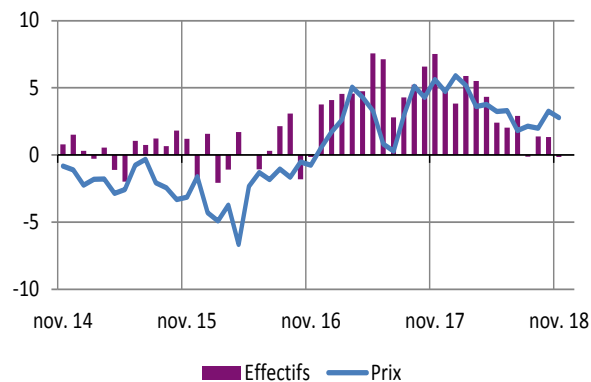
Situation des capacités de production

(en pourcentage)



Évolution prix et effectifs

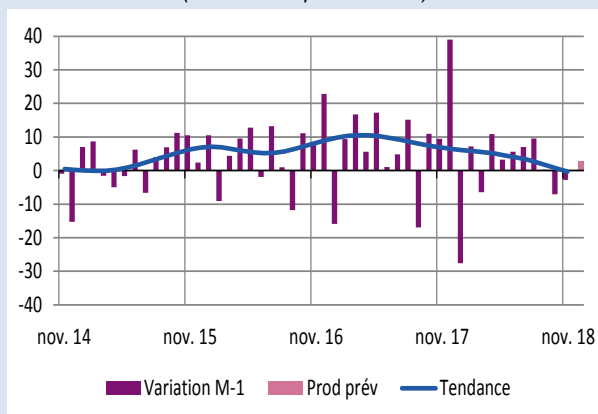
(en solde d'opinions CVS)



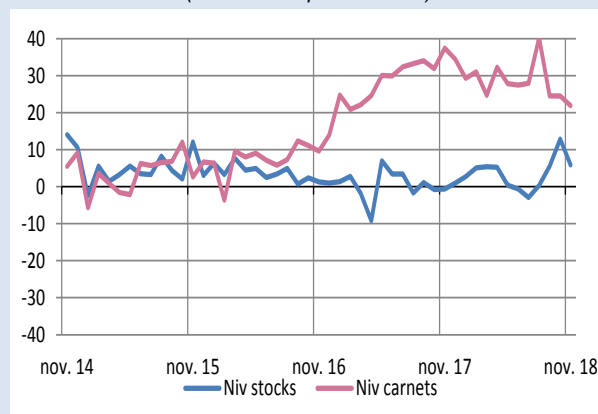
Métallurgie et fabrication de produits métalliques

19,3 % des effectifs du total de l'industrie

Production passée et prévisions
(en solde d'opinions CVS)



Situation des carnets et des stocks de produits finis
(en solde d'opinions CVS)



Avec une demande globalement stable et notamment plus timide en provenance du secteur *automobile*, la production s'est de nouveau érodée après le repli observé en octobre. Les stocks de produits finis ont été réduits pour se rapprocher d'un niveau plus conforme aux besoins. Les carnets, encore consistants, permettent d'anticiper un maintien de l'activité.

Métiers du décolletage, usinage et traitement des métaux

8,4 % des effectifs du total de l'industrie

Les commandes et la production se sont maintenues à un niveau correct. Le cours des matières premières tend à se déprécier, sans répercussion pour l'instant sur les prix de vente. Les stocks de produits finis sont ajustés. Confortée par des carnets de commandes largement garnis, l'activité devrait se maintenir.

Coutellerie, outillage, ouvrages en métaux

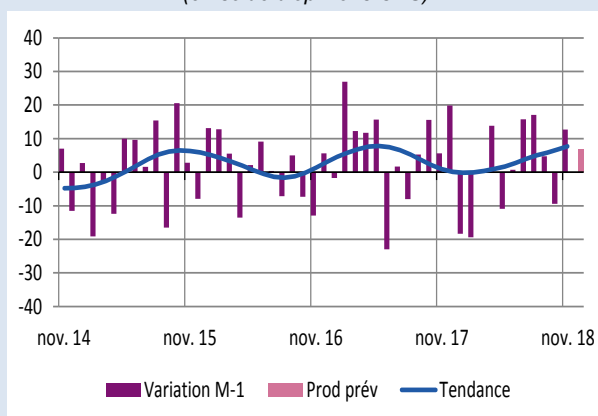
3,5 % des effectifs du total de l'industrie

Avec un retrait de la demande interne et une stabilité des ordres externes, la production s'est tout juste maintenue. Le coût des matières premières et les prix de vente ont peu évolué. Les stocks de produits finis ont été ponctionnés mais leur niveau reste jugé trop élevé. Au vu de l'état correct des carnets, une progression de l'activité est attendue.

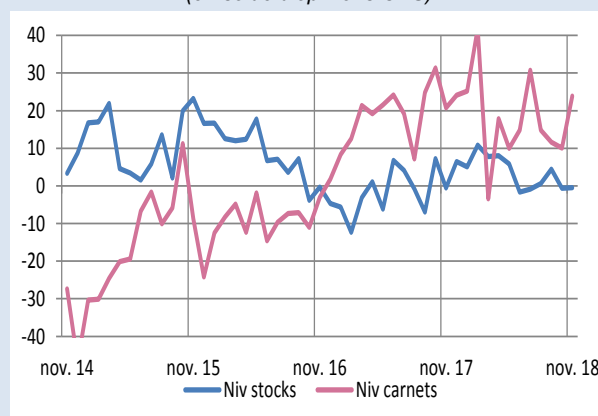
Fabrication de produits en caoutchouc, plastiques et autres produits non métalliques

13,0 % des effectifs du total de l'industrie

Production passée et prévisions
(en solde d'opinions CVS)



Situation des carnets et des stocks de produits finis
(en solde d'opinions CVS)



Grâce au net raffermissement de la demande intérieure et étrangère, la production a progressé. Les prix des matières premières continuent de s'apprécier alors que ceux des produits finis demeurent stables. Les carnets de commandes se sont regarnis et permettent aux industriels du secteur d'anticiper un niveau d'activité correct pour les prochaines semaines.

Fabrication de produits en plastique

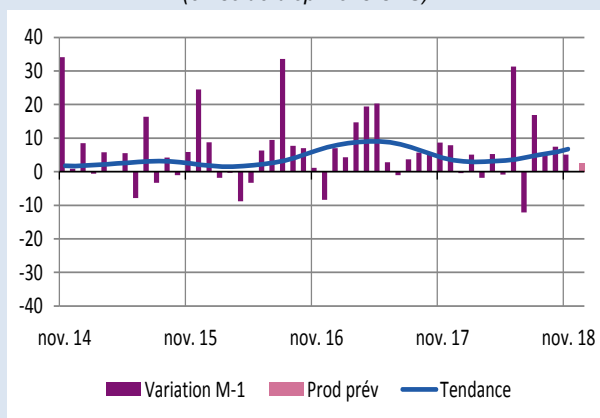
6,0 % des effectifs du total de l'industrie

En dépit de la baisse des entrées de commandes notamment étrangère, le niveau de production n'enregistre pas de variation notable. Les stocks s'allègent en cohérence avec les besoins de l'activité. Les carnets de commandes un peu courts laissent envisager une production relativement mesurée à court terme.

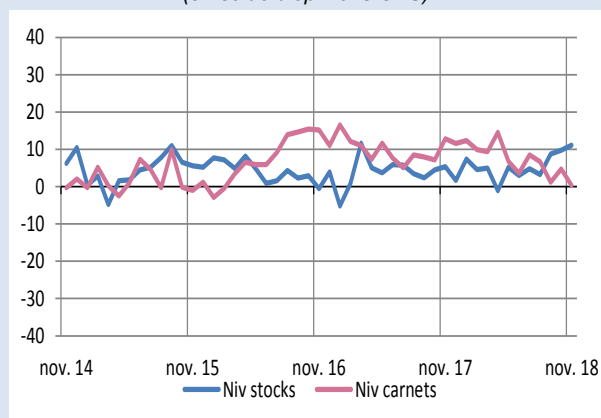
Fabrication de denrées alimentaires et de boissons

9,7 % des effectifs du total de l'industrie

Production passée et prévisions
(en solde d'opinions CVS)



Situation des carnets et des stocks de produits finis
(en solde d'opinions CVS)

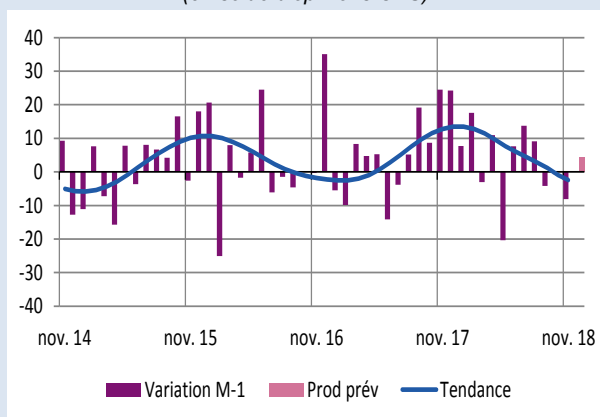


Le dynamisme des commandes étrangères, du secteur des boissons notamment, a compensé la faiblesse de la demande intérieure. Dans ces conditions la production a de nouveau légèrement augmenté. Les prix des matières premières sont quasi-stables tout comme ceux des produits finis. Alors que les carnets de commandes sont juste convenables et que les stocks apparaissent un peu lourds, la production devrait encore ralentir. Une possible hausse des prix dans le secteur des produits laitiers est attendue.

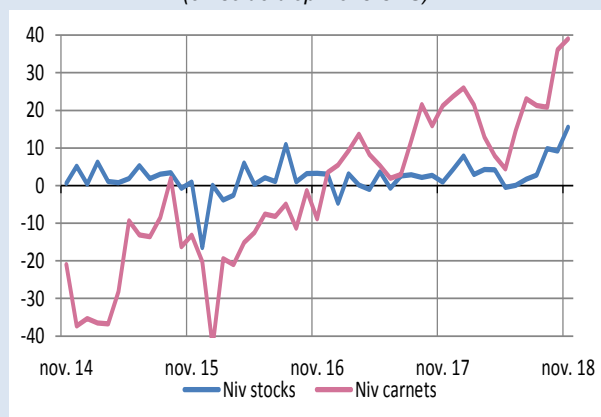
Fabrication de matériels de transports

6,3 % des effectifs du total de l'industrie

Production passée et prévisions
(en solde d'opinions CVS)



Situation des carnets et des stocks de produits finis
(en solde d'opinions CVS)



La production a baissé en novembre du fait d'un très net tassement des entrées d'ordres chez les équipementiers qui a également entraîné une baisse des effectifs, notamment des intérimaires. Les prix des matières premières continuent à s'apprécier quelque peu mais sans répercussion réelle sur ceux des prix de vente des produits finis. Avec des carnets, bien garnis dans la fabrication de véhicules, et une stabilisation de la situation des équipementiers la production serait un peu mieux orientée pour la fin d'année.

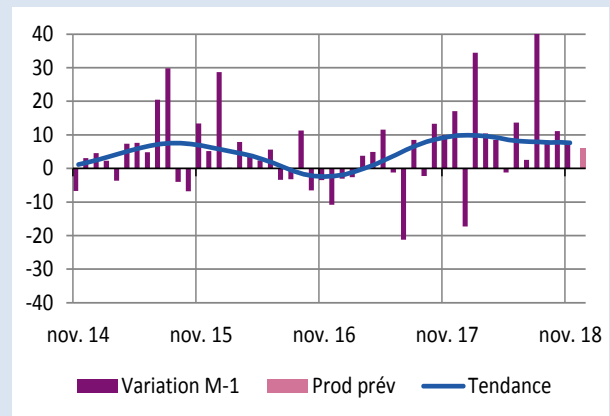
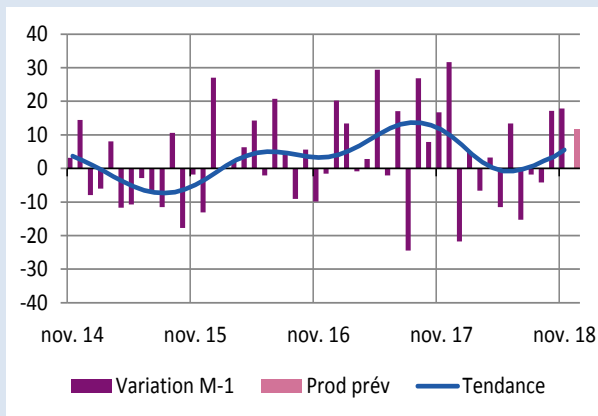
Fabrication de machines et équipements

9,2 % des effectifs du total de l'industrie

Autres industries manufacturières

10,9 % des effectifs du total de l'industrie

Production passée et prévisions
(en solde d'opinions CVS)



Le redressement de l'activité noté le mois dernier s'est confirmé. La production a continué de s'accroître, dynamisée par l'accélération des entrées d'ordres, internes comme étrangers. Le coût des matières premières et les prix de vente se sont stabilisés. Même si le niveau des stocks de produits finis est jugé trop élevé, les carnets de commandes bien étoffés permettent d'anticiper la poursuite de cette tendance haussière de l'activité.

En novembre, les entrées d'ordres se raffermissent légèrement notamment en raison de l'appréciation de la demande étrangère. Ainsi, la production augmente une nouvelle fois et les carnets de commandes apparaissent toujours bien garnis. Les chefs d'entreprises anticipent une production en hausse accompagnée d'un renforcement des effectifs. Les prix des matières premières comme des produits finis demeurent bien maîtrisés.

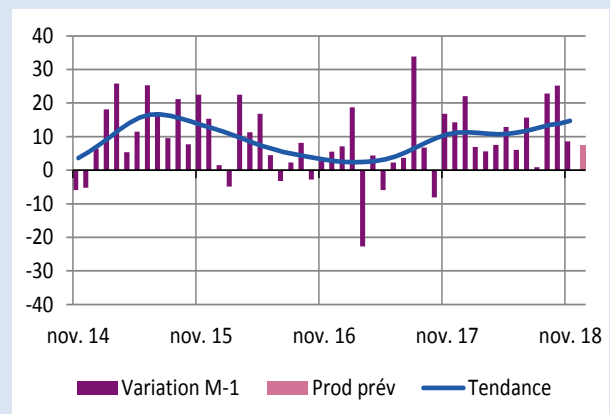
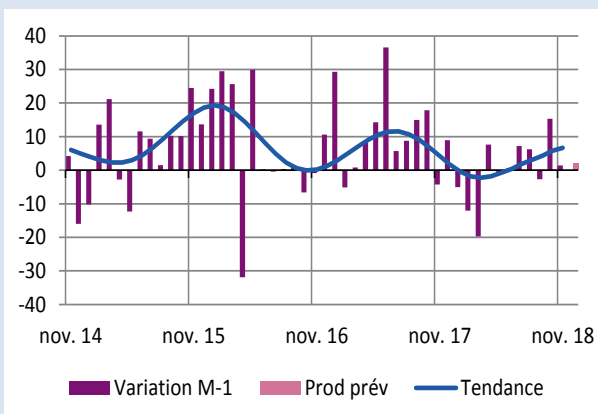
Industrie chimique

5,4 % des effectifs du total de l'industrie

Industrie pharmaceutique

4,1 % des effectifs du total de l'industrie

Production passée et prévisions
(en solde d'opinions CVS)



La bonne orientation de la demande a permis à la production de se maintenir. Le renchérissement des matières premières se poursuit avec une répercussion sur les prix de vente. Les stocks de produits finis sont adaptés à l'activité et les carnets de commandes revus à la baisse demeurent consistants. Peu d'évolution de l'activité est attendue par les chefs d'entreprises interrogés.

Comme attendu, la production a progressé en novembre à un rythme moins soutenu toutefois que le mois passé, du fait d'une demande globalement dynamique et plus particulièrement en provenance de l'étranger. Les prix et les effectifs sont restés stables. Malgré des carnets de commandes qui manquent de profondeur, la tendance haussière devrait se poursuivre en fin d'année.

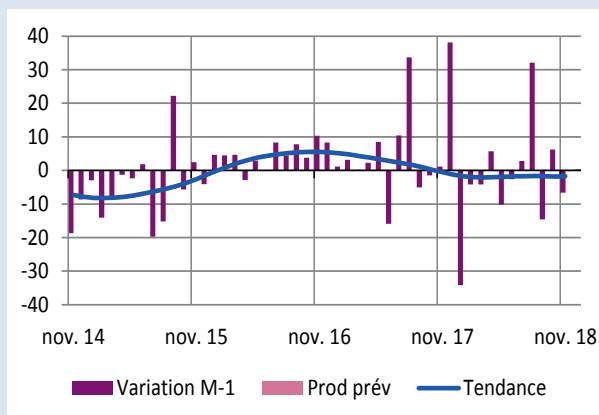
Textile, habillement, cuir

5,4 % des effectifs du total de l'industrie

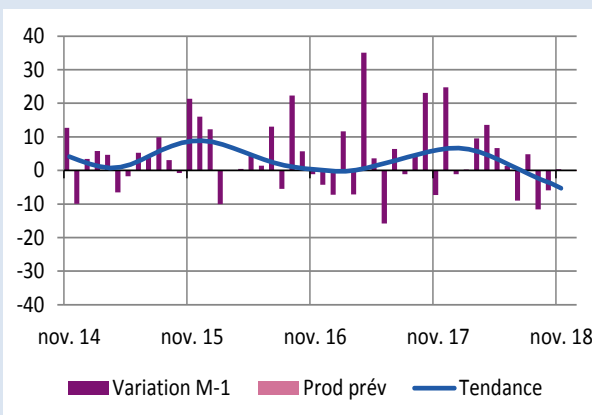
Travail du bois, industrie du papier, carton

5,4 % des effectifs du total de l'industrie

Production passée et prévisions
(en solde d'opinions CVS)



Un léger retrait de la production est observé ce mois-ci, en raison d'une demande atone, aussi bien sur le marché domestique qu'à l'export. Les prix des matières premières et ceux des produits finis se maintiennent. Les stocks ont été abaissés et sont désormais proches du niveau souhaité. Avec des carnets de commandes jugés étroits, les chefs d'entreprises tablent tout juste sur un maintien de la production.



Le niveau de production peine à se stabiliser en novembre du fait d'entrées d'ordres en léger recul, notamment sur le marché domestique. Les carnets s'en trouvent ainsi insuffisamment remplis pour la période et peu d'évolutions sont attendues à court terme par les chefs d'entreprises interrogés tant sur les niveaux de production que sur les effectifs et les prix.

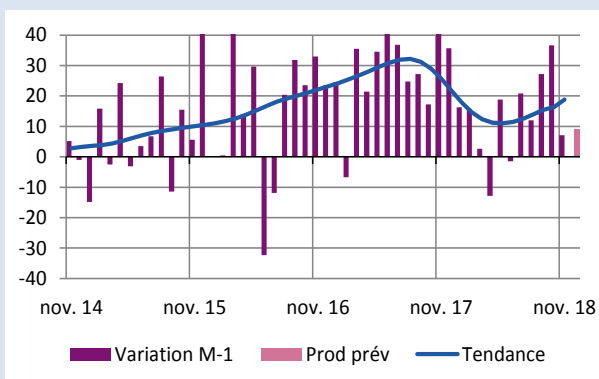
Fabrication de produits informatiques, électroniques, optiques

5,6 % des effectifs du total de l'industrie

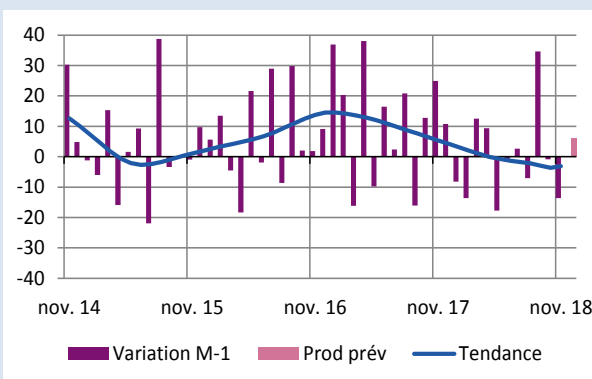
Fabrication d'équipements électriques

5,7 % des effectifs du total de l'industrie

Production passée et prévisions
(en solde d'opinions CVS)



La production a continué à progresser à la faveur d'un flux soutenu de commandes engrangées en novembre et ce, dans un contexte de stabilité des prix des matières et des produits finis. A court terme, bénéficiant de carnets consolidés, la bonne tendance de la production observée ces derniers mois devrait se prolonger, accompagnée d'un renforcement des effectifs.



La production s'est repliée malgré un redressement des entrées d'ordres externes, le marché intérieur restant à peine stable. Les stocks de produits finis, encore trop élevés, continuent d'être ponctionnés. Même si les carnets de commandes sont jugés encore un peu justes, un léger rebond de l'activité est toutefois anticipé.



24 %

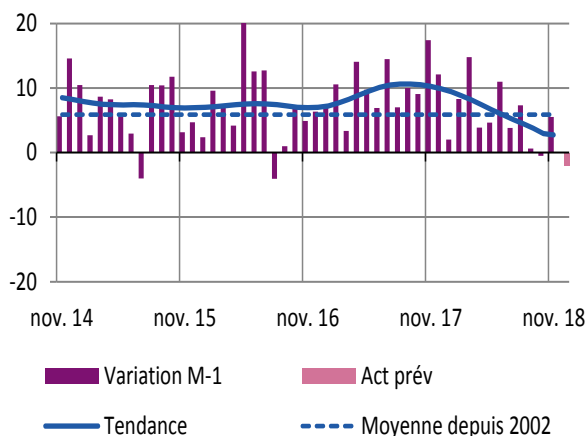
Poids des effectifs des services marchands par rapport à la totalité des effectifs (source : ACOSS - URSSAF 31/12/2017)

SERVICES MARCHANDS

Après deux mois de pause, le courant d'affaires dans les services s'est globalement redressé en novembre malgré la forte baisse enregistrée dans le secteur du *transport routier* directement impacté par les mouvements des gilets jaunes sur la deuxième quinzaine du mois. Les activités de *l'informatique* et de *l'ingénierie technique* restent particulièrement dynamiques, tandis que le *travail temporaire* rebondit en cette période de fin d'année. Le manque de visibilité sur la fin du mouvement social et son impact à court et moyen terme sur certains secteurs conduisent les chefs d'entreprise à une grande prudence comme par exemple dans *l'hébergement-restauration*.

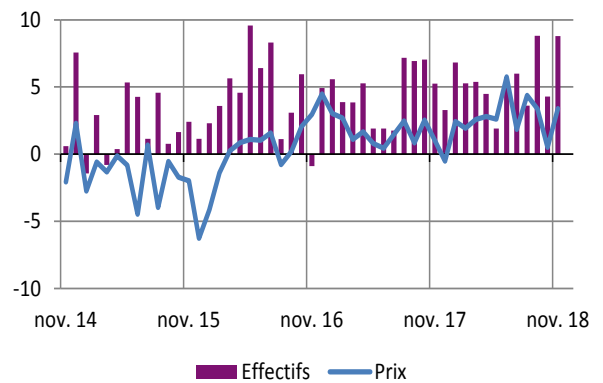
Évolution globale

Activité passée et prévisions (en solde d'opinions CVS)



Évolution prix et effectifs

(en solde d'opinions CVS)

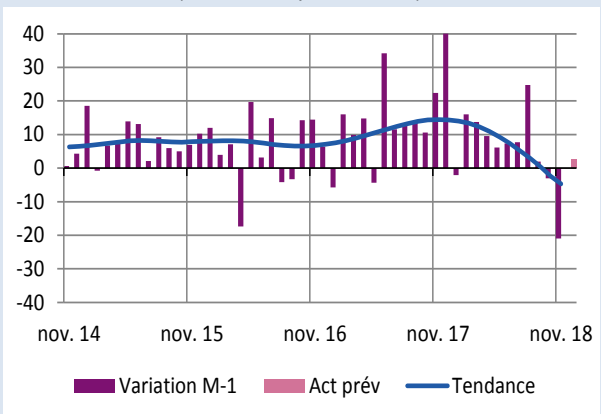


Transports routiers de fret et par conduites

Le niveau global d'activité a fortement fléchi sous l'effet notamment des diverses perturbations sur les routes occasionnées par les « gilets jaunes ». Les incertitudes liées aux coûts des carburants et la poursuite du conflit préoccupent les acteurs du secteur. Même si l'ensemble des transporteurs est prêt à reprendre un niveau d'activité soutenu plus en phase avec la période, la baisse enregistrée en novembre pourra difficilement être compensée malgré la forte demande traditionnelle des fêtes de fin d'année.

Évolution de l'activité et prévisions

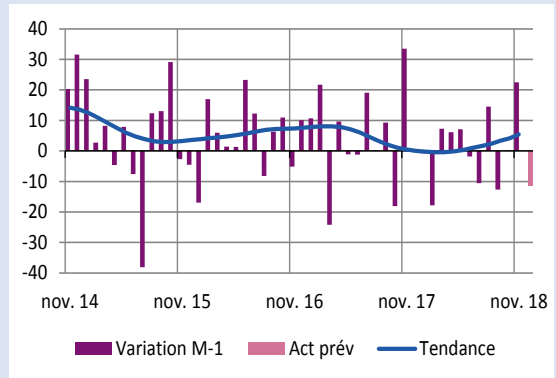
(en solde d'opinions CVS)



Hébergement et restauration

Globalement bien orientée, la tendance dans l'hébergement et la restauration a été essentiellement portée par le tourisme d'affaires dans les métropoles, et le tourisme dans les stations de montagne grâce à la fréquentation de la clientèle étrangère. L'impact des « gilets jaunes » a été variable selon la localisation et le segment de clientèle des établissements. Si les acteurs de l'hôtellerie évoquent des annulations de séminaires ou des reports de réservations, la restauration dans son ensemble n'a pas ou peu été impactée. Les prévisions sont très réservées et beaucoup comptent sur la fréquentation de dernière minute pour les vacances à venir.

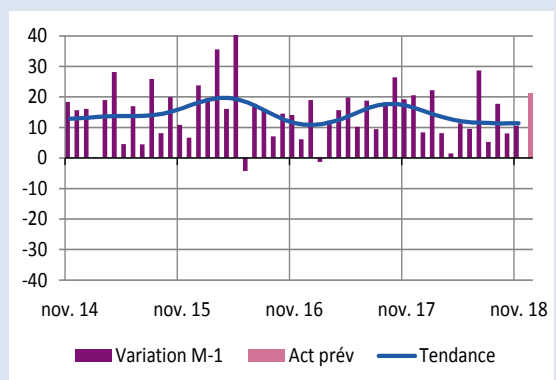
Évolution de l'activité et prévisions
(en solde d'opinions CVS)



Activités informatiques et traitement de données

L'activité globale s'est légèrement améliorée à l'appui d'une demande toujours solide, confortée en cette fin d'année par la consommation de queues de budgets en provenance de collectivités territoriales. Les effectifs se renforcent quelque peu malgré la persistance des difficultés à trouver les profils adaptés. Les perspectives pour les prochaines semaines demeurent favorables avec des courants d'affaires anticipés qui se consolident dans un environnement de prix en légère progression.

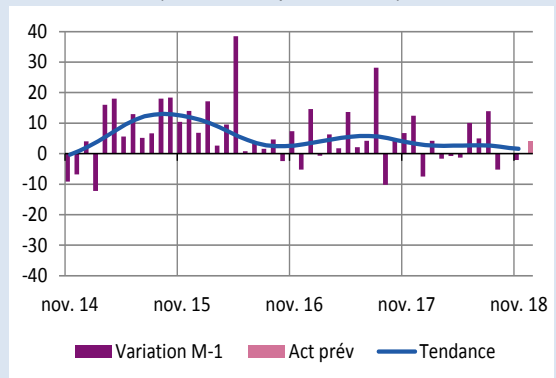
Évolution de l'activité et prévisions
(en solde d'opinions CVS)



Ingénierie-études techniques

En raison d'un manque de vigueur du courant d'affaires au mois de novembre, la production demeure étale. Comme attendu, les prix ont été revalorisés. Pour les prochains mois, la demande devrait se consolider avec des carnets de commandes correctement remplis et permettre ainsi une légère progression de l'activité qui pourrait s'accompagner d'un léger renfort en effectifs.

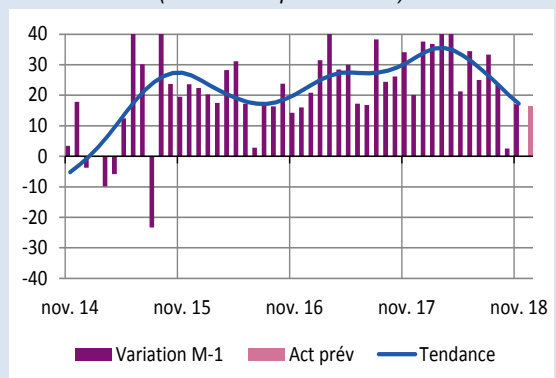
Évolution de l'activité et prévisions
(en solde d'opinions CVS)



Activités des agences de travail temporaire

Après la pause observée en octobre, l'activité est repartie à la hausse grâce à une consolidation de la demande qui s'accompagne de quelques revalorisations de tarifs. Les agences ont toujours des difficultés à trouver des profils adaptés à la demande des entreprises alors qu'il existe un potentiel d'activité. Même si la tendance générale reste plutôt bien orientée pour les semaines à venir, le ralentissement se confirme en cette fin d'année.

Évolution de l'activité et prévisions
(en solde d'opinions CVS)





7,6 %

Poids des effectifs du bâtiment et des TP par rapport à la totalité des effectifs (source : ACOSS - URSSAF 31/12/2017)

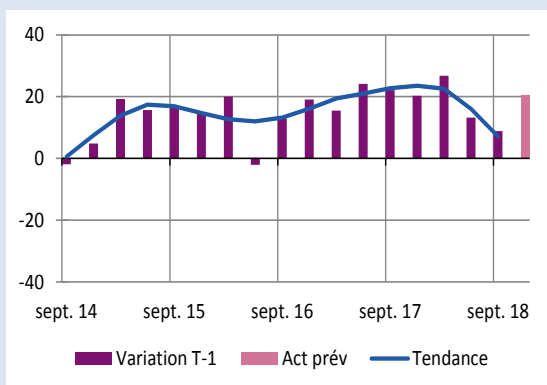
BÂTIMENT ET TRAVAUX PUBLICS

Enquête trimestrielle – 3ème trimestre 2018

L'activité dans le bâtiment et les travaux publics poursuit sa progression à un rythme toutefois moins soutenu que les trimestres précédents. Si la dynamique est particulièrement portée par les travaux publics, l'ensemble des entreprises interrogées affiche des carnets de commandes bien garnis et des prévisions optimistes pour la fin d'année. Dans un environnement de prix moins tendus, la recherche de main d'œuvre compétente demeure une problématique sensible du secteur.

Bâtiment

Activité passée et prévisions (en solde d'opinions CVS)



Gros œuvre

L'activité dans le secteur du gros œuvre reste bien orientée au troisième trimestre mais dans des proportions moindres qu'auparavant. Avec des carnets de commandes toujours bien garnis, les prévisions demeurent favorables. Les prix des devis se détendent un peu au fil des mois. Le manque de main d'œuvre est patent et si les effectifs évoluent peu, les besoins demeurent.

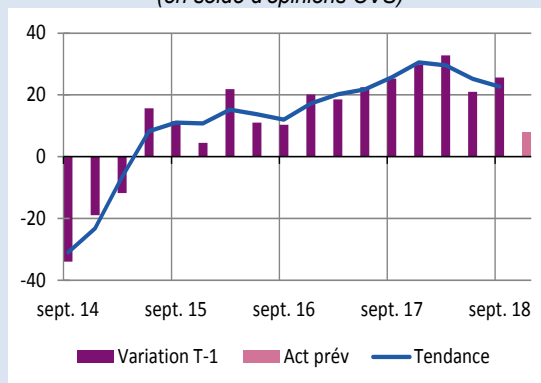
Second œuvre

La dynamique des trimestres précédents s'essouffle dans le second œuvre malgré des carnets encore bien garnis. Dans un contexte de forte concurrence, les prix des devis se resserrent quelque peu au troisième trimestre et devraient au mieux se stabiliser d'ici la fin de l'année. Les prévisions d'activité restent favorables mais leur concrétisation dépendra étroitement de l'évolution des effectifs.

Travaux publics

Le courant d'affaires dans les travaux publics continue de progresser à un rythme proche de celui enregistré les trimestres précédents. Les perspectives d'activité -certes plus modérées- restent optimistes en raison de carnets de commandes bien garnis. Le rattrapage des prix des devis constaté depuis quelques trimestres semble marquer une pause. Des perspectives d'embauches sont toujours programmées mais elles restent fortement dépendantes des difficultés de recrutement.

Activité passée et prévisions (en solde d'opinions CVS)



Contactez-nous

BANQUE DE FRANCE
Direction des Affaires Régionales
4 bis cours Bayard - CS 70075
69268 LYON CEDEX 02

 **04 72 41 25 25**



REG84-conjoncture-ut@banque-france.fr

Rédacteur en chef

Stéphane ALBERT

Directeur de la publication

Christian Jacques BERRET
Directeur régional Auvergne-Rhône-Alpes

**Retrouvez toutes les informations disponibles
sur le site de la Banque de France**
<https://www.banque-france.fr>

