

# La lettre de la place 51



## ÉDITO

### Échanger et écouter pour mieux comprendre



Dans ses projections à fin mai, l'Observatoire Français des Conjonctures Économiques (OFCE) a sensiblement baissé ses prévisions de croissance 2022 pour la France. Celles-ci s'établissaient à + 4,2 %. Versus aujourd'hui + 2,7%. L'OFCE souligne par ailleurs que les mesures prises par l'exécutif (plan de résilience, bouclier énergétique...) permettent d'atténuer ce brusque ralentissement.

À peine sortie d'une impensable période pandémique marquée par un bouleversement de nombreuses pratiques financières et sociétales, les mauvaises nouvelles en cascade n'ont pas manqué : remontée des taux, retour de l'inflation, ruptures de chaînes d'approvisionnement, incertitudes dues aux tensions géopolitiques, hausse du coût des matières premières, de l'énergie et du transport... Nous avons devant nous tous les ingrédients d'une crise.

Ces deux dernières années, entre autres par l'injection massive de liquidités, le monde de la finance a répondu présent auprès des entreprises. Face aux nouvelles turbulences, la place financière a un rôle prépondérant à jouer en droite ligne avec sa raison d'être : une finance responsable au service des entreprises et plus globalement de la société.

Résolument engagée, Lyon Place Financière est à la rencontre de l'écosystème économique et financier pour encourager le dialogue qui rompt l'isolement dolosif, que ce soit au travers de ses commissions de travail, ses clubs, ses événements. Grâce à la mobilisation de ses adhérents et à l'audience de nombreux publics, Lyon Place Financière est un lieu de partage et d'échange pour mieux comprendre les enjeux de cette période si étonnante.

Consulter nos newsletters et notre site permet de prendre connaissance de nos nombreuses manifestations animées par des experts et des personnalités qui nous donnent un regard très avisé sur ce qui s'annonce être une période de pilotage à vue.

Bonne lecture

**FRÉDÉRIC MAUREL**

Président Lyon Place Financière

## La finance doit aider les entreprises à se transformer



ANIMATEUR D'UNE RENCONTRE DE LA PLACE QUI A FAIT DATE, **BENJAMIN LOUVET**, RESPONSABLE DE LA GESTION D'ACTIFS SUR LES MATIÈRES PREMIÈRES CHEZ OFI ASSET MANAGEMENT, REVIENT SUR LA PÉRIODE TROUBLE QUE NOUS TRAVERSONS ET SES CONSÉQUENCES SUR LA VIE DES CITOYENS ET DES ENTREPRISES.

### Quelles sont les différences d'impacts sur la hausse des matières premières entre la problématique du climat et celle de la crise géopolitique liée à la guerre en Ukraine ?

« La différence fondamentale se situe sur l'échelle temps. La crise géopolitique a des effets immédiats alors que le changement climatique a des effets qui vont changer nos modes de consommation des matières premières sur un temps plus long. La transition des énergies fossiles vers les énergies "bas carbone" aura un coût et impose de développer la production de métaux dont nous aurons besoin pour les transformateurs. Or, les pays producteurs de métaux ne sont pas les mêmes que ceux qui produisent des énergies fossiles. Il va donc falloir repenser notre diplomatie et se préparer à une énergie plus chère, ce qui posera la question de la redistribution pour les populations qui en auront le plus besoin. Quant à la guerre en Ukraine, les conséquences ont un impact important dans la mesure où des pays producteurs de gaz et de pétrole sont déclarés persona non grata. »

### Des solutions existent-elles ou sont-elles des chimères ?

« Elle existent, mais il va falloir accélérer car la transition écologique n'est pas amorcée. D'après l'Agence Internationale de l'Énergie, en 2020, 130 GW de panneaux solaires ont été installés dans le monde ; pour respecter l'Accord de Paris sur le climat, il en faudrait 620 GW chaque année jusqu'en 2030 ! Il faut donc considérablement développer les installations pour la production d'énergie éolienne et solaire, tout en posant la question du nucléaire en regard de l'intermittence de ces énergies.

Il va également falloir se pencher sur la coopération entre les pays européens et poser le problème des interconnexions car l'Europe est assez homogène en régime de vent et

de soleil. Je reviens sur l'approvisionnement en métaux qui est crucial car l'Europe est dépendante à 70 % et la France à 100 %, aux dires de Philippe Varin, ancien patron de Peugeot qui a remis un rapport sur le sujet à Emmanuel Macron en début d'année. Cela passe par l'inclusion du secteur minier dans la taxonomie pour assurer nos approvisionnements et pour que les métaux ne soient pas une contrainte à la transition énergétique. »

### La finance a-t-elle un rôle à jouer dans ce contexte ?

« Elle va jouer un rôle car les besoins sont considérables. Aujourd'hui, les investissements dans le secteur énergétiques sont de 1 300 milliards de dollars par an et il faut passer à 4 200 milliards de dollars pour respecter l'Accord de Paris. Par ailleurs, les financiers doivent aider les entreprises à se transformer en jouant leur rôle d'actionnaire et en influençant positivement l'actionariat. Mettre au banc des entreprises qui sont des géants gaziers ou pétroliers peut être une approche, mais ça peut aussi se révéler dangereux.

Il vaut mieux que la finance utilise tous ses leviers pour que ces entreprises se transforment comme c'est le cas pour Total Énergies, même si on peut critiquer la vitesse à laquelle le Groupe opère ses mutations. Si le banquier se retire, cela laisse la place au private equity, notamment dans le pétrole et le charbon, avec des risques d'opacité. Attention aussi au risque de déplacement de la production pétrolière qui pourrait n'être plus assurée que par les compagnies des pétro-monarchies beaucoup moins regardantes sur le social et la gouvernance. Enfin, il faut aussi soulever la question des indices financiers comme le CAC 40 qui n'intégreraient pas des valeurs polluantes. Je pense que les autorités de marché devraient proposer des référentiels de valeurs excluant les entreprises qui n'ont aucune envie de changer ou qui ne font aucun effort pour la transition énergétique. »





L'équipe de Lyon Place Financière avec, de g. à d. : **Hugo Gorry-Favre** (Relations Entreprises), **Pauline Jusselle** (Communication), **Frédéric Maurel** (Président), **Nathalie Molle** (Gestion & Relations adhérents), **Roland Cathebras** (Délégué Général) et **Jeanne Collin** (Think Tank & Commissions).

# Une équipe au complet

**Renforcée, l'équipe opérationnelle de Lyon Place Financière est calibrée pour mettre en œuvre les axes stratégiques fixés.**

Voilà un an et demi que **Roland Cathebras** est de retour à Lyon après dix-huit années à l'Aderly, dont neuf au poste de Directeur Général adjoint en charge du pilotage de la prospection internationale. Entre-temps, il a effectué un intermède de cinq ans à la Métropole d'Aix-Marseille à la Direction du Développement économique où il pilotait la stratégie de marketing territorial et les actions de promotion économique et internationale. À la fin de l'été 2021, **Jeanne Collin**, auparavant cheffe de projet Innovation, Recherche & Développement dans un cabinet de conseil spécialisé dans la levée de fonds européens, est arrivée pour renforcer l'équipe, suivie en avril dernier par **Hugo Gorry-Favre**. Fort de ses trois arrivées, l'équipe est calibrée pour décliner la stratégie de l'association LPF. La feuille de route de Roland est avant tout d'implanter les axes stratégiques définis par la gouvernance. Il anime l'équipe et assure les liens avec le Président, le Bureau et le Comité d'orientation.

## QUATRE FONCTIONS-CLÉS POUR UN BON FONCTIONNEMENT

Pour ce faire, il s'appuie sur :

- **Jeanne Collin**, Responsable Think Tank & Commissions.
- **Pauline Jusselle**, Responsable Communication & Digital.
- **Nathalie Molle**, Responsable Gestion & Relations adhérents.
- **Hugo Gorry-Favre**, Responsable des Relations Entreprises et notamment des entreprises cotées de Lyon Pôle Bourse. « Cette équipe équilibrée, multi-profils et multi-savoir-faire, a toutes les compétences pour mener à bien les trois missions principales de Lyon Place Financière : mettre la finance régionale au service de l'économie, mobiliser la communauté financière régionale et organiser le débat entre professionnels au service de nos entreprises », souligne **Roland Cathebras**. Plus qu'une mission, une nécessité de plus en plus prégnante dans un contexte incertain où la finance à un rôle de premier plan à jouer.

## UN NOUVEAU RESPONSABLE DES RELATIONS ENTREPRISES

Arrivé le 23 avril dernier, **Hugo Gorry-Favre**, jeune Lyonnais de 30 ans et supporter inconditionnel de l'Olympique Lyonnais et du LOU, est diplômé d'un Master Droit public de la Sorbonne et d'un Master Affaires Publiques de Sciences Po. Il intègre l'équipe de Lyon Place Financière en tant que Responsable des Relations Entreprises, et notamment des entreprises cotées de Lyon Pôle Bourse. Auparavant, il a dirigé le cabinet du Vice-Président délégué à l'Enseignement supérieur, à la Recherche, à l'Innovation et aux Fonds européens de la Région Auvergne-Rhône-Alpes. « Ma mission est principalement d'intégrer les entreprises cotées de Lyon Pôle Bourse dans Lyon Place Financière, d'organiser les événements comme les rendez-vous mensuels de conjoncture économique et le Forum annuel Émetteurs-Investisseurs, de faciliter le bon fonctionnement du club des Présidents des sociétés cotées et de celui des Dirigeants financiers des entreprises cotées. »



# Forum Lyon Pôle Bourse

**Pour la première fois depuis deux ans, il se tiendra exclusivement en présentiel à la salle de la Corbeille du Palais de la Bourse, le 28 septembre.**

Le grand marché des investisseurs institutionnels à la rencontre des entreprises cotées de la région se tiendra le mercredi 28 septembre de 9 à 17 heures, un jour avant le salon Patrimonia qui aura lieu les 29 et 30 septembre au Centre des Congrès de Lyon. « Entre 35 et 40 entreprises seront présentes, soit près de la moitié des sociétés cotées "actives" de la région,



souligne **Franck Dussoge**, Vice-président de Lyon Place Financière. En 2021, près de 500 rendez-vous avaient été pris sur le site Internet de Lyon Place Financière pour ces rencontres fructueuses entre investisseurs et entreprises. Nous sommes la seule place financière à organiser ce type d'évènement car le gisement des sociétés cotées en Auvergne-Rhône-Alpes est de qualité et jouit d'une bonne renommée. »

Cette année, le Forum prend une couleur internationale avec la présence attendue de deux sociétés italiennes avec l'appui d'Euronext qui supervise la bourse italienne. Par ailleurs, une réflexion porte sur la volonté d'aller prospecter le bassin d'investisseurs de Genève. Si le Forum est sa principale manifestation, Lyon Pôle Bourse se montre aussi très actif avec ses rendez mensuels où **Jean-Louis Flèche** (Président



Le Forum Lyon Pôle Bourse aura lieu le 28 septembre dans la salle de la Corbeille du Palais de la Bourse.

d'Orfis) établit un point sur l'indice bousier en AURA et **Éric Galiègue** (stratégiste chez Valquant) une analyse micro et macro boursière, avant qu'une entreprise cotée invitée se présente. Après Thermador Groupe en mai, Altheora en juin et Abéo en juillet, c'est Obiz qui sera l'entreprise invitée à la rentrée de septembre.

## Le Club Cordélia décrypte la Blockchain

**Le 23 juin dernier, lors d'une soirée au HUB612, le Club Cordélia a convié ses adhérents à une conférence sur le thème "Innovation et Blockchain". Un sujet d'actualité tant la relation Blockchain-Fintechs soulève de questions.**

Après une introduction du Co-président du Club Cordélia **Adrien Pelletant**, la conférence abordait la thématique Innovation Blockchain selon trois axes : nantissement, finance décentralisée et Security Tokens. C'est à **Frédéric Bertoïa**, Co-fondateur de la société Equisafe\*,



La rencontre était animée par **Florent Jacques** (Co-fondateur de Lab OX et membre de la Commission Fintech de LPF) et **Frédéric Bertoïa** (Co-fondateur de la société Equisafe).

que revenait l'animation de la soirée, épaulé par **Florent Jacques** (Co-fondateur de LAB OX, agence de marketing web 3,

et membre de la Commission Fintech de LPF), qui a contribué à vulgariser les propos pour que les échanges restent dans un l'esprit didactique recherché. « S'il était nécessaire de bien poser l'environnement de la technologie de stockage et de transmission d'informations à hauts standards de transparence et de sécurité sans organe de contrôle qu'est la Blockchain, nous avons voulu la raccrocher à des applicatifs concrets comme le placement de trésorerie pour les entreprises et l'investissement immobilier », souligne Adrien. Mission accomplie sur toute la ligne.

\*Equisafe révolutionne la gestion de l'actionariat des sociétés non cotées en prônant le zéro papier, tout étant sécurisé par la Blockchain.



Co-Président du Club Cordélia, **Adrien Pelletant** présente la soirée sur le thème "Innovation Blockchain".



Après une introduction du Président de Lyon Place Financière **Frédéric Maurel**, le Baromètre de l'Attractivité européenne 2022 était présenté par deux éminents collaborateurs de EY : **Fabrice Reynaud** (International Location Advisory Service – EMEA Lead) et **Marc-André Audisio** (Office Managing Partner Auvergne-Rhône-Alpes).

# AURA, sixième Région la plus attractive d'Europe

Lors d'une Rencontre de la Place le 7 juin dernier, le Cabinet EY a présenté son 22<sup>e</sup> Baromètre de l'Attractivité européenne 2022, document de référence qui réserve cette année quelques faits marquants.

## EUROPE : UN TRÈS BON CRU

2021 a été une belle année avec une augmentation du nombre de projets de 5 % par rapport à 2020, soit 5877 projets portés dans 44 pays européens. La France se classe à la première place européenne pour la troisième année consécutive en réussissant à capter 1 222 projets

(+ 24 %) devant le Royaume-Uni (993 projets, + 2 %) et l'Allemagne (841 projets, - 10 %). Cette forte progression de la France reflète celle de l'Europe du Sud, dont le Portugal et la Grèce.

## FRANCE : MORAL AU BEAU FIXE

Son niveau de confiance bondit à 56 % contre 44 % l'année précédente, cette confiance étant tirée par les grandes entreprises. Au niveau des métropoles européennes, Londres garde son leadership (34 %), mais elle perd 11 points d'attractivité à cause des incertitudes liées au Brexit. Paris se classe deuxième (28 %) et gagne 10 points, devant Francfort (21 %) et Dublin (17 %).

## AUVERGNE-RHÔNE-ALPES : LA BELLE SURPRISE

Auvergne-Rhône-Alpes devient la sixième région la plus attractive en Europe\* au global. Notre Région accueille 146 projets, soit + 16 %, et se classe derrière l'Île-de-France (291 projets) et devant la Région Grand Est qui profite de sa proximité avec l'Allemagne. De plus, Auvergne-Rhône-Alpes se classe en tête du classement des régions industrielles en France et prend la deuxième place en Europe avec 71 projets industriels, juste derrière la Région de Marmara en Turquie (99 projets).



Les secteurs qui arrivent en tête sont l'électronique, les services informatiques, les matériaux et la pharma-chimie, notamment sur des fonctions de Manufacturing et de R&D. Au niveau des métropoles françaises, Lyon, qui était la première alternative à Paris depuis quelques années, devient numéro 5. Elle est désormais devancée par Paris, Bordeaux, Strasbourg et Marseille, alors que Saint-Étienne et Clermont affichent de beaux rebonds.

\*Elle est devancée par le Grand Londres, la Rhénanie-du-Nord-Westphalie, l'Île-de-France, la Bavière et la Communauté Autonome de Madrid.







## Les Places Financières Régionales **en réseau**

**Le premier annuaire du réseau des Places Financières Régionales vient de sortir avec son Coordinateur national Jean-Pierre Lac à la manœuvre et à l'initiative de Lyon Place Financière.**

**S**i les neuf Places Financières Régionales nourrissent de nombreux échanges et mènent des actions communes, comme la rencontre annuelle des Présidents avec un invité de marque\*, le besoin d'apparaître ensemble dans un document se faisait sentir. C'est désormais chose faite avec un annuaire qui comprend de nombreuses informations et données pour chaque Place.

« Dans le contexte économique actuel, il est tout aussi important de promouvoir ce réseau des Places Financières auprès des acteurs institutionnels locaux et régionaux que de susciter

un élan commun pour se rapprocher davantage avec les entités à portée nationale comme notamment l'AMF, les Fédérations Professionnelles des Banques, des Commissaires aux Comptes et, bien entendu, avec Paris Europlace. Le tout dans l'optique de mieux servir les PME et ETI auxquelles elles s'adressent », souligne **Jean-Pierre Lac**, Coordinateur national des Places Financières Régionales.

Il est à noter que ce club des 9 pourrait, d'ici la fin de l'année, compter un membre de plus avec la recréation d'une Place Financière à Marseille, le Conseil Régional PACA n'étant pas insensible aux apports d'une telle structure en complément de celles existantes. Lyon Place Financière est un acteur de premier plan dans cette opération grâce notamment à son Délégué Général **Roland Cathebras** et à son réseau au sein de la Métropole Aix-Marseille où il œuvrait à la Direction du Développement Économique.



Pour **Jean-Pierre Lac**, le soutien aux entreprises des Places Financières Régionales mérite d'être mieux connu et identifié.

\*En novembre prochain à Toulouse, c'est **Jean Tirole**, considéré comme l'un des économistes contemporains les plus influents, qui sera l'invité.

## Comment s'y retrouver dans la réglementation ESG ?



**La Commission Finance Responsable, avec Ethifinance et Mazars à la baguette, vient de produire un guide "Normes & Labels" qui donne de précieux éclairages sur la réglementation extra-financière française et européenne en matière de finance verte.**

**D**epuis 2020, plus de 31 nouvelles lois ont été publiées, 24 directives européennes sont sorties et une vingtaine sont en consultation ! Comment s'y retrouver quand un investisseur veut se lancer dans la finance durable et une entreprise adopter une stratégie green pour valoriser ses activités et progresser ? « Ce document est une cartographie à un instant "T" de la réglementation existante car elle est extrêmement mouvante, analyse **Bertrand Potier**, Directeur du Développement et Responsable Marketing de Ethifinance\*. Il se présente sous la forme d'un petit guide didactique, simple et pratique, qui permet de mieux comprendre l'existant en matière de réglementation extra-

financière et donc de mieux appréhender ce sujet, notamment face aux exigences de reporting des entreprises et des acteurs financiers. »

S'il n'entre pas dans le détail, ce guide permet de savoir à qui s'adresser pour plus d'informations. Car face à la multitude des démarches possibles, sélectionner celles porteuses de valeur ajoutée n'est pas toujours chose facile pour les investisseurs comme pour les entreprises selon leurs spécificités, mais c'est pourtant essentiel face aux enjeux que requiert la lutte contre le changement climatique.

\*Ethifinance est un groupe européen de notation, de recherche et de conseil innovant, au service de la finance durable. Le groupe apporte des solutions aux investisseurs, aux entreprises et aux organisations pour répondre aux enjeux de financement ainsi qu'aux transformations environnementales et sociétales.



Pour **Bertrand Potier** (Directeur du Développement et Responsable Marketing de Ethifinance), le guide "Normes & Labels" est destiné à éclairer tout autant les investisseurs que les entreprises.

Ces deux documents sont à consulter et peuvent être téléchargés sur le site Internet de Lyon Place Financière.

# Six Commissions et cinq Clubs **en action**

**Lyon Place Financière a restructuré son laboratoire d'idées, d'écoute et d'échanges en six Commissions et cinq Clubs pour répondre au plus près aux besoins de ses adhérents et des entreprises.**

Lors de la réunion annuelle du collectif animateur, pilotée par **Guirec Penhoat**, Lyon Place Financière a repensé l'organisation de son Think Tank en faisant cette année une distinction entre ses Commissions et ses Clubs.

- Les six **Commissions** thématiques fonctionnent sur un même modèle. Elles mixent des experts et expertes issus d'univers différents, suivant une feuille de route définie collectivement, avec des livrables adressés à l'ensemble de l'écosystème qui viennent couronner leurs travaux (document digital, conférences, webinaires, capsules...).
- Destinés aux entreprises, les cinq **Clubs**, sont des cercles de réflexions et de partage d'expériences entre pairs.

## COMMISSION IMMOBILIER

La Commission Immobilier travaille à travers le prisme du fil rouge *"Immobilier d'entreprise responsable au service d'une transformation vertueuse de notre territoire."* Elle peaufine des **actions de sensibilisation (support didactique, conférence-débat)** sur les enjeux des critères Environnementaux, Sociaux et



La Commission Immobilier est animée par **Laurent Vallas** (JLL).

de Gouvernance (ESG) appliqués à l'immobilier, œuvrant en outre à proposer un pacte d'engagement entre les acteurs de l'immobilier, les entreprises et la Métropole.

## COMMISSION FINTECH

Elle est à pied d'œuvre sur le Forum du 21 octobre qui se tiendra au H7. La matinée de ce Forum comprendra une cartographie des fintechs en Région, une table ronde utilisateurs et le pitch de fintechs innovantes du territoire. L'après-midi sera dédié aux thématiques de la **cybersécurité et de la blockchain au service des métiers bancaires.**



La Commission Fintech est animée par **Frédéric Damaisin** (KMPG).

Cette année encore, le Forum s'inscrit dans le programme de la French FinTech Week, ce qui atteste de sa notoriété grandissante. À noter que des "capsules" de trois minutes seront publiées tous les mois sur la chaîne YouTube de LPP, ainsi que sur son site Internet et sur son compte LinkedIn, afin d'éclairer sur des sujets-clés pour la Place financière.

*La première capsule vidéo pour communiquer sur le Forum Fintech.*



La Commission International est animée par **Sandrine Flory** (Institut Mérieux).

## COMMISSION INTERNATIONALE

L'équipe travaille sur l'organisation d'une conférence qui aura lieu le 13 octobre à la CCIR dans le cadre des Rendez-vous de la Team France Export AURA (du 10 au 22 octobre) et qui aura pour thématique *"Quelle solution de pilotage des filiales à l'international"* avec des paroles d'experts et des témoignages d'entreprises. Par ailleurs, une réflexion est en cours sur le rôle de la place financière et boursière de Lyon dans une dynamique de coopération avec l'arc alpin.

## COMMISSION CAPITAL INVESTISSEMENT

Deux actions sont en cours pour cette Commission : l'**édition d'un annuaire des acteurs du private equity** dans la région et une réflexion sur un possible travail en commun entre les acteurs du private equity et la Bourse en collaboration avec Euronext.



La Commission Capital Investissement est animée par **Sébastien Touvron** (Kreaxi).

## COMMISSION FINANCE RESPONSABLE

Le moment fort de cette Commission sera la Biennale "Business & Finance Responsable" le 5 décembre au Musée des Confluences qui posera la question du comment agir ensemble pour une finance juste et durable. Une plénière en matinée sera introduite par **Sylvie Goulard** (Sous-gouverneure de la Banque de France) avant une table ronde et des témoignages d'entreprises exemplaires. Trois ateliers rythmeront l'après-midi, chacun portant sur la thématique que sous-tend chacune des lettres "E-S-G".



La Commission Finance Responsable est animée par **Jacques-Henri Bouscayrol** (CFDP Assurances).

## COMMISSION FINANCEMENT & TRÉSORERIE

Après sa conférence du 7 juillet sur le thème "Piloter sa trésorerie aujourd'hui : a-t-on perdu le Nord ?", le groupe réfléchit à la contribution qu'il pourrait apporter à la Biennale "Business & Finance Responsable".



La Commission Financement & Trésorerie est animée par **Emmanuel Arabian** (SEB) et **Thomas Hartweg** (CIC Lyonnaise de Banque).

## CLUB ÉTHIQUE & COMPLIANCE

Le lancement du club est prévu pour la fin de l'année avec l'organisation de sessions dédiées au partage d'expériences d'experts issus de ses publics-cibles : Compliance Officers, Responsables de la Conformité des Services d'investissement, Responsables de la Conformité et du Contrôle interne d'entreprise...

## CLUB CENTRES DE SERVICES PARTAGÉS

Le Club se concentre sur le partage d'expériences des Responsables de CSP et des services financiers à travers des réunions thématiques, comme en mars dernier sur le thème "Optimisation de la performance des CSP" (avec intervention de Hackett Group) ou en juin sur le thème "Quels leviers pour développer la marque employeur CSP ?" (avec intervention de Deloitte).



Le Club Centres de Services Partagés est animé par **Sandrine Daumas** (Solvay), **Anne Guironnet** (Arkema) et **Bertrand Gillot** (Engie).

## CLUB CORDÉLIA

Lors d'une soirée en novembre 2021, le Club Cordélia, qui réunit des jeunes managers des entreprises membres de Lyon Place Financière, a traduit son engagement citoyen en retenant l'association Article 1 comme fil rouge de ses manifestations. Cette association œuvre pour une société où l'orientation, la réussite dans les études et l'insertion professionnelle ne dépendent pas des origines sociales, économiques et culturelles, mais pour une société où la réussite passe par le lien social et l'engagement citoyen. Après un déjeuner convivial en mars 2022, le Club Cordélia a organisé une soirée éclairante sur la thématique "Innovation Blockchain" le 23 juin (voir page 3) et donne rendez-vous à tous ses adhérents à son traditionnel et fameux concours de pétanque à la rentrée de septembre (date et lieu pas encore déterminés).



Le Club Cordélia est animé par **Blandine Roche** (Arkéa Capital) et **Adrien Pelletant** (Finkey) tous deux co-Présidents, épaulés par **Julie Thomas** (Lamy Lexel) et **Matthieu Carrillo** (Mazars).

## CLUB DES PRÉSIDENTS DES SOCIÉTÉS COTÉES

Ce Club est un lieu d'échanges entre dirigeants pour favoriser le partage d'expériences et de best practices.

## CLUB DES DIRIGEANTS FINANCIERS D'ENTREPRISES COTÉES

En partenariat avec l'Association Nationale des Directeurs Financiers et du Contrôle de Gestion (DFCG) Auvergne-Rhône-Alpes, le club organise des séances thématiques permettant aux Dirigeants financiers d'entreprises cotées d'échanger sur des sujets d'intérêts communs.



Le Club des Présidents des Sociétés Cotées est animé par **Guillaume Robin** (Thermador Groupe).





Le Bureau de Lyon Place Financière : **Guirec Penhoat** (Vice-Président), **Franck Dussoge** (Vice-Président), **Chrystelle Lachat, Frédéric Maurel** (Président), **Marie-Clothilde Vial** (Trésorière), **Sandrine Flory, Cécile Cassin** (Secrétaire) et **Roland Cathebras** (Délégué Général).



# Assemblée Générale et annuaire 2022

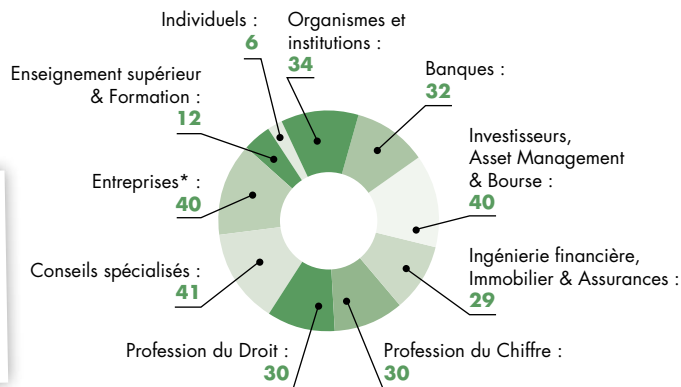
La traditionnelle Assemblée Générale de Lyon Place Financière s'est tenue le 4 juillet au Rooftop52. Ce fut également l'occasion de lancer l'annuaire 2022 le temps d'un cocktail qui a réuni de nombreux adhérents.

L'ensemble des membres du Bureau de Lyon Place Financière pouvait avoir le sourire lors de cette AG qui confirme la vitalité de l'association. En effet, tant au niveau de l'intégration de Lyon Pôle Bourse, que du nombre

d'adhérents et du travail accompli au sein des six commissions et des cinq clubs, Lyon Place Financière affiche une santé éclatante avec plus de 300 membres, dont 45 nouveaux venus, et un taux de non-reconduction d'adhésions marginal.

Le rapport d'activité 2021 et les perspectives 2022 n'ont fait que confirmer l'adéquation entre les actions de LPF et sa mission : "Pour une finance responsable au service des entreprises et du territoire." Du reste, les comptes annuels 2021, le rapport moral d'activité et le rapport financier pour 2021 ont été approuvés à l'unanimité. Il était alors temps pour les adhérents de se retrouver autour d'un cocktail et de se procurer l'annuaire 2022, précieux sésame pour tout savoir sur Lyon Place Financière en 128 pages.

## LES ADHÉRENTS 2022 PAR SECTEUR D'ACTIVITÉ (au 4 juillet 2022)



\*Dont 60 % d'entreprises cotées.



### BLOC-NOTES

- 28 septembre : **5<sup>e</sup> édition du Forum Lyon Pôle Bourse** au Palais de la Bourse.
- 21 octobre : **2<sup>e</sup> édition du Forum Fintech** au H7.
- 15 novembre : **30<sup>e</sup> édition des Victoires des Autodidactes Auvergne-Rhône-Alpes** à l'Hôtel de Ville de Lyon.
- 5 décembre : **1<sup>re</sup> Biennale "Business & Finance Responsable"** au Musée des Confluences.



### LA LETTRE D'INFORMATION

#### Lyon Place Financière

Palais du Commerce  
Place de la Bourse – 69002 Lyon  
Tél. 04.78.37.62.30  
lpf@lyon-finance.org - [www.lyon-finance.org](http://www.lyon-finance.org)  
@lpf-officiel | [lyon-place-financiere](https://www.linkedin.com/company/lyon-place-financiere)



Directeur de la publication : Frédéric Maurel  
Rédacteur en chef : Roland Cathebras  
Comité de rédaction : Frédéric Maurel, Roland Cathebras, Jeanne Collin, Pauline Jusselle  
Rédaction : Charly Cordenod (agence YESWECOM)  
Crédit photos : LPF.

Si vous ne recevez pas le programme mensuel de Lyon Place Financière par mail, contactez-nous : [lpf@lyon-finance.org](mailto:lpf@lyon-finance.org)



Cette lettre est imprimée sur du papier certifié PEFC qui participe à la gestion durable des forêts en attestant du respect de leurs fonctions environnementales, économiques et sociales.



Elle a été imprimée par un imprimeur détenteur de la marque Imprim'Vert qui atteste de son respect du cahier des charges limitant les impacts sur l'environnement.